

2019년 (상반기) 파주조합 현황

2019. 06. 30.

이 공시자료는 상호금융업감독규정 제9조에 따라 작성된 것이나, 금융감독원 및 산림조합중앙회에 의하여 그 정확성 및 적정성 여부에 대한 검토 및 확인이 이루어지지 않았음을 알려드립니다.

본 자료의 작성기준일은 결산일(2019년 6월 30일) 현재이며,
작성기준일이 다른 항목은
기준일을 해당항목에 표시하였습니다.

	성명	직위	연락처
작성자	박종택	금융과장	031-942-2226
책임자	전진옥	전무	031-942-2226

차 례

1 산림조합의 설립목적	22 대손상각 및 대손충당금
2 산림조합의 사업	23 부실 및 고정이하여신 현황
3 조합의 연혁	24 비업무용 부동산 보유현황
4 조합원 및 준조합원의 자격	25 경영실태평가 등급 현황
5 조직도	26 자본적정성
6 임직원 현황	27 유 동 성
7 사무소 현황	28 수 익 성
8 자동화기기 설치현황	29 자산건전성
9 요약 재무상태표	30 생 산 성
10 요약 손익계산서	31 리스크 관리 개요
11 자기자본현황	32 신용리스크 관리
12 배당현황	33 시장리스크 관리
13 재무상태표	34 유동성리스크 관리
14 손익계산서	35 리스크관리위원회 운영
15 취급 상품의 종류	36 내부통제
16 자금조달 및 운용실적	37 기관경고 및 임원문책사항
17 대출금운영 현황	38 임직원 대출 현황
18 비조합원 대출 현황	39 조합이용시 유의사항
19 예금 . 적금 현황	40 수수료
20 금리현황 및 금리산정근거	41 결산 주요경영지표
21 유가증권 투자 현황	42 이용자 편람

[조직 및 인력에 관한 사항]

1. 산림조합의 설립목적

산림조합은 산림조합법 제1조의 규정이 정하는 바대로 "산림소유자와 임업인의 자주적인 협동조직을 통하여 지속 가능한 산림경영을 촉진하고 산림 생산력을 증진시키며 그 구성원의 경제적·사회적·문화적 지위향상을 도모함으로써 국민경제의 균형있는 발전에 기여함"을 그 설립목적으로 하고 있습니다.

2. 산림조합의 사업

산림조합은 설립목적을 달성하고자 다음 각호의 사업을 수행합니다.

가) 교육·지원사업

조합원의 임업생산 및 경영능력의 향상, 관련정보의 수집 및 제공, 임업인·영림단 등의 육성 및 지도, 농산촌생활환경 개선과 문화향상, 도시와의 교류촉진등의 사업과 산림사업의 수행과 관련한 교육 및 홍보사업

나) 경제사업

조합원의 사업과 생활에 필요한 물자의 구입·제조·가공·공급하고, 조합원이 생산하는 임산물의 제조·가공·판매·알선·수출 등의 사업, 조합원의 사업 또는 생활에 필요한 공동이용시설의 설치·운영, 기자재의 임대사업, 조합원이 생산한 임산물의 유통조절 및 비축사업, 조합원의 노동력 또는 농산촌의 부존자원을 활용한 가공사업·관광 사업등 산림외소득증대사업, 임산물을 이용한 사료 및 비료의 생산·판매·알선, 산림용 종·묘와 조경목의 채취·보관·육성·판매·알선, 가도수식재 및 소경사업, 임복·임야의 매매·임내자·교환등의 중개, 임산불놀 소재도하는 건물 기타공작물의 건설 및 판매 및 보관사업

다) 산림경영사업

산림의 내리경영, 영림계획의 작성과 소림·육림·산림보호 및 특수개발지역 사업, 임노의 시설 및 보수·사방·산림형질변경지 복구 기타 산림토목공사의 시공, 휴양림·산림욕장·임간수련장·산림박물관·수목원의 조성 및 그 시설의 설치·관리, 산촌종합 개발사업, 산림사업의 공동화와 임업노동력의 알선 및 제공 등 효율화사업

라) 조합원을 위한 신용사업

조합원의 예금과 적금의 수입, 조합원에 필요한 자금의 대출, 내국환, 조합원의 유가증권·귀금속·중요물품의 보관 등 보호예수업무, 국가·자방자치단체 등의 공공단체와 금융기관등의 업무대행

마) 기타 설립목적의 달성에 필요한 사업으로서 산림청장의 승인을 얻은 사업

3. 조합의 연혁

조선말 식림계 → 산림조합 (1913년)

- 1949년 : 파주시산림조합 발족(사단법인)
- 1953년 : 산림보호 임시조치법에 의한 리.동 단위 산림계조직(199개 산림계)
- 1962년 : 산림법 제정에 따라 계.조합조직강화(특수법인설립)
- 1980년 : 산림법에서 분리 산림조합법 독립 제정(공법인)
- 1983년 : 양주군 백석면 기산리 . 영장리 행정구역 개편으로 편입(201개 산림계)
- 1989년 : 리.동단위 산림계를 법정리 산림계로 합병(현95개 산림계)
- 1989년 : 산림조합법중 조합장 선거법 개정(임명제에서 조합원 직선제)
- 1993. 06. 11 : 임업협동조합법 공포 (법률제4556호)
- 1993. 12. 12 : 임업협동조합법 시행(파주군산림조합 → 파주군임업협동조합으로 명칭변경)
- 1994. 11. 25 : 파주군임업협동조합 상호금융 개점
- 1996. 03. 01 : 파주시 승격에 따라 파주시임업협동조합으로 조합명칭 변경
- 2000. 01. 21 : 임업협동조합법을 산림조합법으로 개정공포(법률 제6187호)
- 2000. 05. 01 : 산림조합법 시행 → 임업협동조합에서 산림조합으로 명칭변경(현재)
- 2010. 10. 27 : 파주시산림조합 문산지점 개점
- 2017. 01. 17 : 파주'SJ 1호 태양광발전소 [97.92kw] 가동
- 2017. 04. 07 : 파주'SJ 2호 태양광발전소 [61.2kw] 나동
- 2019. 01. 25 : 유통센터 임산물가공시설 건물 신축

4. 조합원 및 준조합원의 자격

○ 우리 조합의 조합원이 되기 위해서는

가) 우리 조합 구역 안에 주소 또는 산림이 있는 산림소유자

나) 우리 조합 구역 안에 주소 또는 사업장이 있는 임업인으로서

- 출자 1좌(5,000원) 이상을 납입하여 조합원으로 가입이 승인되어야 합니다.

○ 우리 조합의 준조합원이 되기 위해서는

본조합의 사업을 이용함이 적당하다고 인정되는 자로서

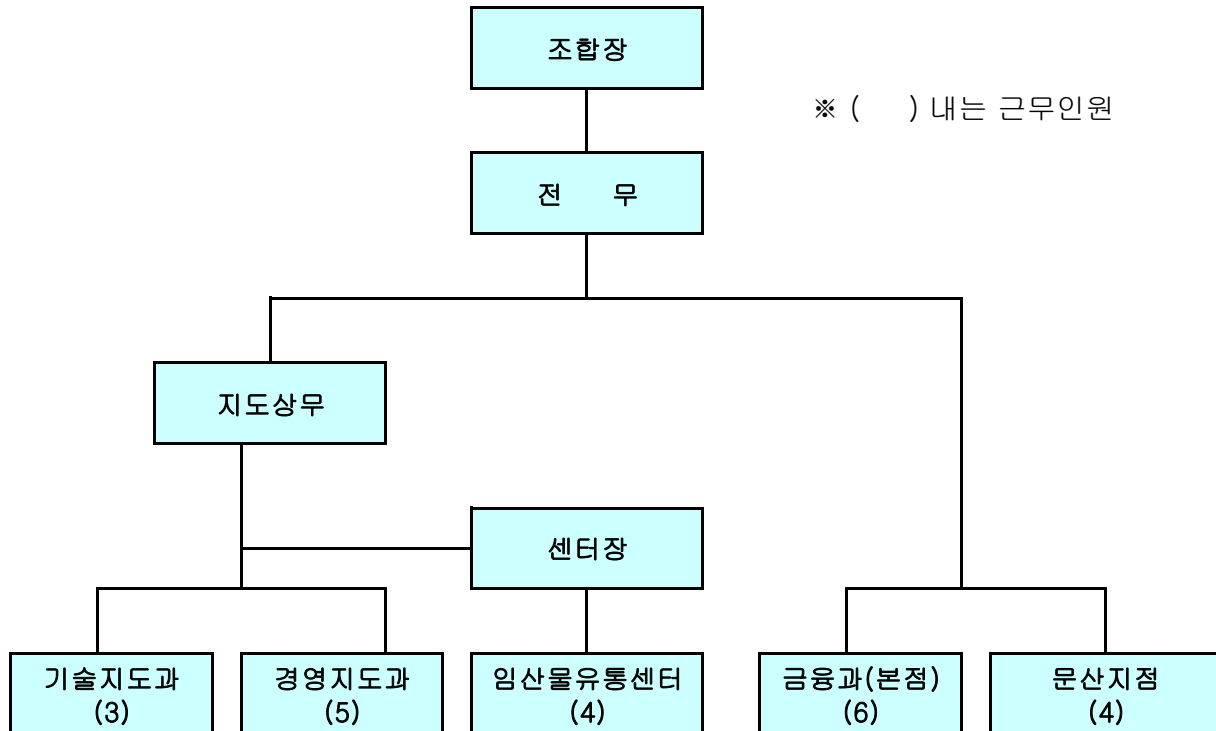
준조합원은 정관이 정하는 바에 따라 조합의 사업을 이용할 권리를 가지며, 준조합원에 대하여

정관이 정하는 바에 따라 가입금 및 경비를 부담하게 할 수 있습니다.

5. 조직도

○ 우리조합은 3과 2개 지사무소로 조직되어 있습니다.

○ 조직구조도



6. 임직원 현황

(단위: 명)

구 분		2018년	2019년 6월말	비고
임 원	조 합 장	1	1	
	이 사	상 임	0	
		비상임	8	
	감 사	2	2	
직 원	관리직원	14	14	
	일반직원	10	11	
계		35	36	

주) 직원 중 관리직원은 인사규정상 관리직에 해당하는 4급 이상의 직원을 표시하고

기타 직원은 일반직원으로 표시함.

7. 사무소 현황

(2019. 6. 30. 현재)

사무소명	주 소	전화번호
본 소	경기도 파주시 새꽃로 230	(031) 942 - 2226
문산지점	경기도 파주시 문산읍 문향로 17번 길55	(031) 952 - 8661

주) 지사무소의 업무가 제한되어 있는 경우에는 취급가능업무를 주석으로 안내함.

8. 자동화기기 설치 현황

설치위치	주 소	취급가능업무
본 소	경기도 파주시 새꽃로 230	입출금, 송금, 공과금납부
문산지점	경기도 파주시 문산읍 문향로 17번 길55	

[재무 및 손익에 관한 사항]

9. 요약 재무상태표

(단위 : 백만원, %)

구분			2018년도(a)		2019년 6월말(b)		증감	
			금액	구성비	금액	구성비	금액	증감율
자산	신용사업	현금 및 예치금	42,665	32.1	49,575	34.4	6,910	16.2
		유 가 증 권	2,093	1.6	2,092	1.5	- 1	0.0
		대 출 금	78,183	58.8	80,561	56.0	2,378	3.0
		(일반대출금)	74,746	56.3	77,010	53.5	2,264	3.0
		(예탁금대출금)	3,947	3.0	4,193	2.9	246	6.2
		(범위내대출금)	439	0.3	387	0.3	- 52	-11.8
		(기타대출금)	1,045	0.8	1,145	0.8	100	9.6
		(대손충당금)	1,994	1.5	2,174	1.5	180	9.0
		비 유 동 자 산	1,542	1.2	1,535	1.1	- 7	-0.5
		기 타 자 산	614	0.5	847	0.6	233	37.9
		소 계	125,097	94	134,610	94	9,513	7.6
	자 금 수 수	-	0.0	53	0.0	53	100.0	
	일반	자 산 계	7,757	5.8	9,294	6.5	1,537	19.8
총 계		132,854	100	143,957	100	11,103	8.4	
부채 및 자기자본	신용사업	예 수 금	109,068	82.1	118,797	82.5	9,729	8.9
		차 입 금	532	0.4	529	0.4	- 3	-0.6
		(중 앙 회)	532	0.4	529	0.4	- 3	-0.6
		(국가·지자체)	-	0.0	-	0.0	-	0.0
		기 타 부 채	1,584	1.2	1,799	1.2	215	13.6
		소 계	111,184	83.7	121,125	84.1	9,941	8.9
		자 금 수 수	62	0.0	-	0.0	- 62	-100.0
	일반	부 채 계	1,508	1.1	2,167	1.5	659	43.7
		자 기 자 본	20,100	15.1	20,665	14.4	565	2.8
		총 계	21,608	16.3	22,832	15.9	1,224	5.7
부 채 및 자 본 총 계		132,854	100	143,957	100	11,103	8.4	

※ 증감비율 : 금액(b)/금액(a)×100-100

10. 요약 손익계산서

(단위 : 백만원, %)

구 분				2018년도(a)	2019년 6월말(b)	증감		
						금액	비율	
사업 수익	신용 사업	이 자 수 익	대 출 금 이 자	3,361	1,994	-	1,367	-40.7
			예 치 금 이 자	616	492	-	124	- 25
			유가 증권 이자	59	29	-	30	
			소 계	4,036	2,515	-	1,521	- 60
		수 수 료 수 익		54	22	-	32	- 145
		기 타 사 업 수 익		402	392	-	10	- 3
	일반	일 반 사 업 수 익		5,138	3,957	-	1,181	- 30
	합 계			9,630	6,886	-	2,744	- 40
사업 비용	신용 사업	이 자 비 용	예 적 금 이 자	1,833	1,275	-	558	- 44
			차 입 금 이 자	-	-	-	-	
			소 계	1,833	1,275	-	558	- 44
		수 수 료 비 용		65	44	-	21	- 48
		기 타 사 업 비 용		652	707		55	8
	일반	일 반 사 업 비 용		5,073	3,383	-	1,690	- 50
	합 계			7,623	5,409	-	2,214	- 41
	사 업 총 이 익				2,007	1,477	-	530
사 업 관 리 비				1,830	905	-	925	- 102
사 업 이 익				177	572		395	69
사 업 외 수 익				362	161	-	201	- 125
사 업 외 비 용				36	21	-	15	-
법 인 세 비 용				50	70		20	29
당 기 순 이 익				453	642		189	29

※ 사업이익 : 사업수익 - 사업비용 - 사업관리비

※ 증감비율 : 금액(b)/금액(a)×100-100

※ 계정과목 변경으로 인한 변동발생시 그 설명을 해 줄 것

11. 자기자본 현황

단위 : 백만원

구분	자본금	자본잉여금	이익잉여금	기타	합 계
2018년도	5,028	-	15,072	-	20,100
2019년 6월말	5,341	-	15,324	-	20,665
증감	313	-	252	-	565

12. 배당현황

가. 출 자 금

구 분	2017년도	2018년도	증 감
배 당 률	3.60 %	3.78 %	0.18 %
1 좌 당 배 당 액	180 원	189 원	9 원
1 좌 당 당기순이익	784 원	475 원	- 309 원
배 당 성 향	22.94 %	39.83 %	16.89 %
이 용 고 배 당 액	36,300,000 원	35,210,000 원	- 1,090,000 원

주) 1. 배당률 = 배당총액 ÷ (연간 총평균좌수 × 1좌당금액) × 100

2. 1좌당 배당액 = 배당총액 ÷ 연간 총평균좌수

3. 1좌당 당기순이익 = 당기순이익 ÷ 연간 총평균좌수

4. 배당성향 = 배당총액 ÷ 당기순이익 × 100

13. 재무상태표 (보고식· 차감형으로 작성)

- 합산, 일반, 신용 [별첨1]

14. 손익계산서(보고식으로 작성)

- 합산, 일반, 신용 [별첨2]

[자금조달 및 운용에 관한 사항]

15. 취급 상품의 종류

구 분	상 품 명	비 고
요구불예탁금	별단예탁금, 보통예탁금, 자립예탁금, 큰나무자립예탁금, 자유저축예탁금, 기업자유예탁금, 푸르미플러스통장등	
저축성예탁금	정기예탁금 (3월이상 5년제) 정기적금 (6월이상 5년제) 자유적립적금 (3월이상 5년제) 장학적금 (6월이상 6년제) 비과세장기주택마련저축 모아모아태산예탁금 (1년이상) 농어가목돈마련저축 (3년제, 5년제) 등	
대 출 금	일반대출, 적금대출, 저축금범위내대출, 예탁금대출, 일일상환대출, 주택자금대출, 농가부채경감대출 등	

16. 자금조달 및 운용현황

(단위 : 백만원, %)

구 분			2018년도(a)		2019년 6월말(b)		증감	
			평잔	구성비	평잔	구성비	금액	증감율
조달	비용성	예·적금	96,228	73.9	115,609	88.7	19,381	20.14
		차입금	490	0.4	530	0.4	40	8.16
		(중앙회)	490	0.38	530	0.41	40	8.16
		(정부·지자체)	-	0.00	-	0.00	-	-
		기타	395	0.3	445	0.3	50	12.66
		소계	97,113	74.5	116,584	89.5	19,471	20.05
	무비용성	자기자본	19,425	14.9	19,917	15.3	492	2.53
		충당금	1,944	1.5	1,987	1.5	43	2.21
		기타	11,784	9.0	11,892	9.1	108	0.92
		소계	33,153	25.5	33,796	25.9	643	1.94
조달합계		130,266	100.0	150,380	100.0	20,114	15.44	
운용	수익성	대출금	75,218	57.7	81,359	62.5	6,141	8.16
		(일반대출금)	69,924	53.68	75,866	58.24	5,942	8.50
		(예탁금대출금)	4,022	3.09	4,021	3.09	-1	-0.02
		(범위내대출금)	360	0.28	418	0.32	58	16.11
		(기타대출금)	912	0.70	1,054	0.81	142	15.57
		대내예치금	29,646	22.8	36,788	28.2	7,142	24.09
		대외예치금	3,734	2.9	10,401	8.0	6,667	178.55
		유가증권	2,095	1.6	2,092	1.6	-3	-0.14
		기타자산	530	0.4	606	0.5	76	14.34
		소계	111,223	85.4	131,246	100.8	20,023	18.00
	무수익성	비유동자산	1,553	1.2	1,543	1.2	-10	-0.64
		기타	17,490	13.4	17,591	13.5	101	0.58
		소계	19,043	14.6	19,134	14.7	91	0.48
	운용합계		130,266	100.0	150,380	100.0	20,114	15.44

※ 증감비율 : 금액(b)/금액(a)×100-100

17. 대출금 운영 현황

○ 종류별 현황

(단위 : 백만원, %)

구분	2018년도(a)			2019년 6월말(b)			증감	
	평균잔액	잔액	비율	평균잔액	잔액	비율	잔액	비율
일반대출금	69,924	74,746	93.2	75,865	77,010	93.1	5,941	8.5
예탁금대출	4,022	3,948	4.9	4,021	4,193	5.1	- 1	0.0
범위내대출	360	439	0.5	418	387	0.5	58	16.1
주택자금대출	56	101	0.1	131	235	0.3	75	133.9
농가부채경감	51	47	0.1	45	42	0.1	- 6	-11.8
정책성대출금	323	348	0.4	348	347	0.4	25	7.7
정책자금대출금	482	549	0.7	531	521	0.6	49	10.2
합 계	75,218	80,178	100.0	81,359	82,735	100.0	6,141	8.2

※ 기타대출 : 분류외의 대출금

※ 2018년도 및 2019년 6월말 비율과 증감 금액은 평잔 기준

※ 증감비율 : 금액(b)/금액(a)×100-100

○ 용도별 현황

(단위 : 백만원, %)

용 도 별	2018년도(a)		2019년 6월말(b)		증감	
	잔액	비율	잔액	비율	잔액	비율
영농(어)자금	4,050	5.1	3,701	4.5	- 349	- 8.62
주 택 자 금	1,326	1.7	664	0.8	- 662	-49.9
부 채 상 환	740	0.9	740	0.9	-	0.0
가 계 자 금	69,160	86.3	72,642	87.8	3,482	5.0
기 업 자 금	810	1.0	810	1.0	-	0.0
기 타	4,092	5.1	4,178	5.0	86	2.1
합 계	80,178	100.0	82,735	100.0	2,557	3.2

※ 증감비율 : 금액(b)/금액(a)×100-100

○ 담보별 대출금

(단위 : 백만원, %)

구 분		2018년도		2019년 6월말	
		금액	구성비	금액	구성비
담 보	부 동 산	78,127	97.4	80,217	97.0
	동 산	-	0.0	-	0.0
	유 가 증 권	-	0.0	-	0.0
	예 적 금	458	0.6	912	1.1
	농림수산업자산용보증서	216	0.3	213	0.3
	기 타	101	0.1	104	0.1
	소 계	78,902	98.4	81,446	98.4
신 용		1,276	1.6	1,289	1.6
합 계		80,178	100.0	82,735	100.0

18.비조합원 대출 현황

(단위 : 백만원, %)

구 분	2018년도(a)	2019년 6월말(b)	증 감
신규 대출취급액	20,551	9,043	-11,508
비조합원 대출한도액	6,850	3,014	-3,836
비조합원 대출 취급액	1,186	447	-739
비조합원 대출 잔액	5,664	2,567	-3,097

19. 예금 . 적금 현황

(단위 : 백만원, %)

구분	2018년도			2019년 6월말			증감	
	평잔	잔액	비율	평잔	잔액	비율	평잔	잔액
요구불예금	5,863	4,687	6.1	5,572	5,610	4.8	- 291	923
저축성예금	90,365	104,380	93.9	110,036	113,187	95.2	19,671	8,807
합 계	96,228	109,067	100.0	115,608	118,797	100.0	19,380	9,730

※ 저축성 예금은 「 15.취급상품 종류 」 에서 저축성으로 분류된 예금을 합산한 금액

※ 비율은 평잔 기준임

20. 금리현황 및 금리산정근거

○ 수신금리

(단위 : 백만원, %)

구분	기간	금리	비고
수시입출금	-	0.2 ~ 1.0	
저축성예금	1년	2.3	
	2년	2.5	
	3년	2.5	
거치식예탁금	3개월	1.2	
	6개월	1.5	
	1년	2.3	
	2년	2.4	
	3년	2.4	

○ 여신금리

(단위 : %)

구분	금리	신용등급											
		1~3등급		4등급		5등급		6등급		7등급		8~10등급	
신용대출	취급비중	59.59		30.3		10.1		0		0		0	
	적용금리	최저	최고	최저	최고	최저	최고	최저	최고	최저	최고	최저	최고
		4.80	6.00	5.23	5.61	6.65	6.65	0	0	0	0	0	0
	가중평균금리	5.22		5.35		6.65		0		0		0	

(단위 : %)

구분	상품명	적용금리		가중평균금리	대출기간	기준일
		최저	최고			
담보대출	아파트	0	0	0	-	2019년 06월 30일
	주택	4.13	4.55	4.39	1 - 20년	2019년 06월 30일
	상가	5.32	5.32	5.32	1 - 5년	2019년 06월 30일
	임야	4.6	5.86	5.1	1 - 5년	2019년 06월 30일
	전답등	3.4	6.17	5.04	1 - 5년	2019년 06월 30일
	기타	0	0	0	-	2019년 06월 30일
	예.적금	4.22	4.52	4.47	1 - 1년	2019년 06월 30일

※ 금리는 추가대출, 기한연장을 제외한 직전 3개월 신규취급액 가중평균

○ 수신금리 산정근거

- 예금의 이율은 법령에서 별도로 정하는 경우를 제외하고는 금리조정위원회에서 정한다.

다만, 금리조정위원회에서 정하는 예금종목 및 기간 등의 범위내에서 조합장에게 위임할 수 있다.

○ 여신금리 산정근거

- 대출금리 = ① 기준금리 + ② 가산금리 - ③ 감산금리

① 기준금리 = 대출자금 조달비용 (= 조달원가)

② 가산금리 = 업무원가 + 신용원가 + 자본원가 + 목표이익율 + 법적비용

※ 용어정리

① "조달원가"란 예수금, 차입금 등 자금조달에 따른 비용을 말함.

② "업무원가"란 인건비, 경비 등의 관리비를 말함

③ "자본원가"란 예상치 못한 손실에 대비하여 보유하여야 하는 필요자본의 기회비용 등을 말함

④ "신용원가"란 채무자의 신용등급, 담보여부, 담보종류 등에 따라 예상부도율과 부도시 손실율을 감안하여 하여 산정하는 예상 손실비용을 말함

⑤ "목표이익율"이란 대출원가를 초과하여 얻고자 하는 기대수익의 규모를 말함

⑥ "법적비용"이란 예금보험료, 각종 출연료 상환준비예차금 기회비용 등을 말한다.

⑦ "부수거래감면금리"란 거래기여도가 우수한 고객에 대하여 적용가능하며, 조합원 여부, 자동이체 가입건수, 인터넷뱅킹가입, 제휴카드 발급등에 의해 적용 된다.

⑧ "조합장전결금리"란 전결권 등에 따라 할인하여 주는 금리를 말함

21.유가증권 투자 현황

○ 보유 유가증권

(단위 : 백만원, %)

구 분	2018년도(a)		2019년 6월말(b)		증감	
	금액	비율	금액	비율	금액	비율
단기매매증권	-	0.0	-	0.0	-	0.0
매도가능증권	-	0.0	-	0.0	-	0.0
만기보유증권	2,093	100.0	2,092	100.0	-	1
기 타증권	-	0.0	-	0.0	-	0.0
합 계	2,093	100.0	2,092	100.0	-	1

※ 증감비율 : 금액(b)/금액(a)×100-100

22. 대손상각 및 대손충당금

(단위 : 백만원, %)

구 분	2018년도(a)	2019년 6월말(b)	증감	
			금액	비율
대 손 충 당 금	1,995	2,175	180	9.0
기중대손상각액	-	15	15	100.0

※ 증감비율 : 금액(b)/금액(a)×100-100

23. 부실 및 고정이하여신 현황

(단위 : 백만원, %)

구 분	2018년도(a)	2019년 6월말(b)	증감	
			금액	비율
총 여 신	80,178	82,735	2,557	3.2
부 실 여 신	184	170	- 14	-7.6
고정이하여신	3,749	4,009	260	6.9

※ 부실여신은 회수의문 및 추정손실의 합계임.

※ 고정이하여신은 부실여신과 고정분류 여신의 합계임.

※ 증감비율 : 금액(b)/금액(a)×100-100

24. 비업무용 부동산 보유현황

(단위 : 백만원, %)

구 분	취득후 1년 미만 경과	취득 후 1년 이상 ~ 3년 미만 경과	취득 후 3년 이상 경과	비고
토지 건물	해 당 사 항 없 음			

[경영지표에 관한 사항]

25. 경영실태평가 등급 현황

구 분	2018년도	2019년 6월말
경영실태평가 등급	2등급	1등급

(단위 : 백만원, %)

번호	구		분	2018년도	2019년 6월말	전년대비	비고
26	자본적정성	순자본비율		16.31	15.54	- 0.77	높을수록 양호
		총자본비율		24.07	22.73	- 1.34	높을수록 양호
		단순자기자본비율		15.13	14.36	- 0.77	높을수록 양호
27	유동성	유동성비율		100.08	165.70	65.62	높을수록 양호
		고정자산비율		33.32	32.30	- 1.02	낮을수록 양호
28	수익성	총자산순이익율		0.38	0.70	0.32	높을수록 양호
		수지비율		98.16	94.73	- 3.43	낮을수록 양호
		총자산경비율		1.72	1.68	- 0.04	낮을수록 양호
29	자산건전성	손실위험도가중여신비율		3.74	4.02	0.28	낮을수록 양호
		순고정이하여신비율		3.71	3.78	0.07	낮을수록 양호
		연체대출비율		4.05	2.70	- 1.35	낮을수록 양호
30	생 산 성	직원 1인당	사 업 이 익	84	59	- 25.00	
			예 . 적 금	4,544	4,752	208	
			대 출 금	3,341	3,309	- 32	

※ 순자본비율 = (총자산 - 총부채 - 출자금 + 대손충당금) ÷ (총자산 + 대손충당금) × 100

※ 총자본비율 = 총자본 ÷ 위험가중자산 × 100

※ 단순자기자본비율 = 자기자본 ÷ 총자산 × 100

※ 유동성비율 = 잔존만기 3개월이내 유동자산 ÷ 잔존만기 3개월이내 유동부채 × 100

※ 고정자산비율 = 고정자산 ÷ 자기자본 × 100

※ 총자산순이익율 = 당기순이익 ÷ 총자산(평잔) × 100

※ 수지비율 = 영업비용 + 영업수익 × 100

※ 총자산경비율 = 판매비와 관리비 ÷ 총자산(평잔) × 100

※ 손실위험도가중여신비율 = 손실위험도다중여신 ÷ (자기자본 + 대손충당금) × 100

※ 순고정이하여신비율 = (고정이하분류여신 - 대손충당금) ÷ (총여신 - 대손충당금) × 100

※ 연체대출비율 = 연체대출금 ÷ 총대출금 × 100

※ 직원1인당 사업이익 = 사업이익 ÷ 직원수

※ 직원1인당 예.적금 = 예.적금 ÷ 직원수

※ 직원1인당 대출금 = 대출금 ÷ 직원수

[리스크관리에 관한 사항]

※ 아래 각 리스크 관리방법에 작성된 내용은 예시이므로 조합에서는 실제 적용하고 있는 방법을 자세히 기술하시기 바랍니다.

31. 리스크 관리 개요

○ 리스크의 개념

리스크란 조합의 경영활동과정에서 발생할 수 있는 각종 불확실성 또는 손실발생 가능성을 의미하며, 우리조합의 경우 구체적으로 신용리스크, 시장리스크, 유동성리스크에 대비하고 있습니다.

○ 관리방법

리스크 관리의 책임자는 실무책임자로서 리스크를 통괄하며, 리스크의 유형별 담당자를 지정 (신용리스크 : 여신담당 관리자, 시장리스크 : 수신 및 여유자금 운용 담당자, 유동성 리스크 : 여유자금 운용 담당자)하여 정기 및 수시로 리스크를 관리합니다.

32. 신용리스크 관리

○ 개념

신용리스크란 대출 조합원의 재산상태 악화 등으로 대출금 등 채권의 원리금을 회수하지 못하는 위험을 말합니다.

○ 관리방법

- 여신심사의 강화 : 조합원의 신용, 담보력 등 상환능력을 고려한 사전심사의 강화를 통하여 부실의 개연성을 사전에 예방합니다.
- 채권관리 강화 : 대출 실행 후 조합원에 대한 교육 및 상담으로 연체를 예방하고 직원 개인 별로 연체 조합원을 분담하여 연체 단계별로 사후 관리를 강화 합니다.

○ 신용리스크관리 현황

- 중앙회가 정한 고위험 대출에 대하여는 중앙회의 검토 의견을 받아 다단계 검증을 실시하고 있습니다
- 연체채권에 대하여는 신용도 및 재산조사를 실시하고 연체 단계별 사후관리를 실시하고 있습니다.

33. 시장리스크 관리

○ 개념

- 금리리스크 : 금리변동에 따라 순이자소득 또는 순자산가치가 변동하는 위험을 말하며 조달 금리변동에 따른 조달위험, 투자금의 금리변동에 따른 투자위험, 금리변동에 따른 보유자산 부채의 시장가치 변동위험으로 구분합니다.
- 가격변동리스크 : 금리, 주가의 변동으로 투자대상 유가증권(채권, 주식)의 시장가치가 변동 하는데 따른 위험을 말합니다.

○ 관리방법

- 자금운용 측면에서는 시장리스크를 감안하여 자금의 포트폴리오를 구성하여 위험을 최소화 합니다.
- 자금조달 측면에서는 자금의 유동성, GAP관리를 통하여 시장변화에 적응할 수 있는 능력을 확보합니다.
- 시장가치 변동을 감안한 자금운용으로 가격변동 리스트를 관리합니다.

○ 시장리스크관리 현황

- 금융시장 동향 및 시장 지표에 대한 모니터링을 실시하며, 시장 지표 변동에 따른 손익변동에 가능성에 대하여 분석하고 있습니다.

34. 유동성리스크 관리

○ 개념

자산과 부채의 만기가 크게 불일치하거나 예상치 못한 고객의 예금인출요구 또는 대출약정에 의한 대출실행을 의무적으로 이행할 경우 자금흐름에 대응하는 과정에서 손실이 발생하거나 지급불능에 빠지는 위험을 말합니다.

○ 관리방법

- 월말보고서에 유동성 현황을 포함하여 유동성을 체계적으로 관리합니다.
- 자금운용 측면에서 예·적금의 만기를 고려하여 장단기 구조를 조절하는 등 유동성리스크를 감안하여 자금을 운용합니다.
- 중앙회와 차입한도거래 약정을 통하여 유동성을 확보합니다.
- 자금조성 측면에서 고객예탁을 지양하여 거액 인출에 따른 유동성 리스크가 발생하지 않도록 관리합니다.

○ 리스크관리 현황

- 유동성 갭 한도를 설정하고 동 한도 내에서 유동성을 측정하여 관리하며, 유동성리스크 발생에 대비하여 위기관리대책을 수립하여 관리하고 있습니다.

○ 리스크관리 현황

- 유동성 갭 한도를 설정하고 동 한도 내에서 유동성을 측정하여 관리하며, 유동성리스크 발생에 대비하여 위기관리대책을 수립하여 관리하고 있습니다.

35. 리스크관리위원회 운영

○ 설치목적

리스크의 효율적 관리.감독 및 정책수립등 리스크관리업무를 총괄하기 위하여 리스크관리 위원회를 설치하고 있습니다. (직전사업연도 종료일 현재의 자산총액이 300억원 미만인 조합은 이사회가 위원회 기능을 대행하는 것이 가능합니다.)

○ 의결사항

리스크관리정책 및 전략수립에 관한 사항, 부담가능한 리스크수준에 관한 사항, 리스크별 허용 한도 설정에 관한 사항, 리크스크현황 및 관리실태 점검에 관한 사항, 그 밖에 위원장이 필요하다고 인정하는 사항

○ 개최시기 및 의결

위원장이 필요하다고 인정하는 때에 수시로 소집할 수 있으며 회의는 재적위원 과반수의 출석으로 개의하고 출석위원 과반수의 찬성으로 의결하고 있습니다.

36. 내부통제

○ 감사수검현황

검사기관	검사구분	검사기간	검사자	비고
자체감사	정기감사	2019.01.23 - 01.24	윤교영.김창기	비상임감사
중앙회	수시감사	2018.06.07 - 06.08	송재승.최경락	상호금융.자금세탁방지업무
자체감사	정기감사	2018.01.29 - 01.30	윤교영.김창기	비상임감사
한길회계법인	회계감사	2017.11.02 - 11.03	이재석.송채연	외부회계감사
중앙회	정기감사	2017.07.11 - 07.14	이호출.최경락.류두선.백정규	상호금융
대현회계법인	회계감사	2016.10.12 - 10.14	김경태.한두수	외부회계감사
중앙회	상시감사	2016.04.28 - 04.29	채선웅.백정규	상호금융

※ 검사구분 : 정기감사 또는 수시감사로 구분하여 표기

○ 사고발생현황

사고일	사고내용	사고관련자	사고금액	조치내용
		해 당 사 항 없 음		

○ 내부감사 기능 및 역할

우리조합의 감사는 다음과 같은 기능을 수행함으로써 임.직원의 부당행위를 예방하고 조합원의 조합원의 권익을 보호하고 있습니다.

- 수시로 조합의 업무 재산상태 및 장부.서류 등을 검사하고 있으며,
- 조합원의 예탁금통장 및 증서와 조합의 장부나 기록을 확인.대조하고
- 감사 결과 부정사실이 발견되거나 조합에 손해를 미칠 염려가 있는 사실이 발견된 때에는 즉시 중앙회장에게 보고함.
- 감사결과에 대하여 분기별 감사보고서는 이사회에 연차보고서는 정기총회에 제출함.
- 이사회가 법령 정관 또는 총회의 결의에 위배하여 업무를 집행한 때에는 이의 시정을 요구함.

37. 기관 경고 및 임원문책사항

검사기관	검사기간	관련자	징계양정	사유
		해 당 사 항 없 음		

38. 임 . 직원 대출 현황

(단위 : 백만원, %)

구 분	연초대출잔액	연중 추가대출	연중 상환	연말 대출잔액
임 . 직원대출	420	0	0	420

[기타사항]

39.조합 이용시 유의사항

- 조합원께서는 다음 사항에 유의하여 조합 이용에 따른 불이익이 없도록 하시기 바랍니다.
- 우리 조합은 산림조합중앙회장이 정한 상품만을 취급할 수 있으며, 우리 조합에서 취급하는 여.수신 상품 및 금리는 안내문에 게시되어 있습니다.
- 산림조합중앙회장이 정한 상품을 적법하게 거래하는 정상적인 예.적금은 예금자보호를 위한 『안전기금관리규정』에 따라 보호되고 있습니다.

★ 각 예금자 1인에 대하여

- 2001.1.1일부터는 예탁금.적금의 원금과 약정금리로 부리한 이자금액의 합계액으로서 최고 5천만원까지 보호합니다. 다만, 약정금리가 1년기간의 정기예탁금 금리보다 큰 경우에는 정기예탁금 금리로 합니다.

40. 수수료

구분	수수료 명칭	내 용	금액
수신	조합환수수료	조합환 입.출금시 금액에 따른 차등 수수료 징구	최저 0원 최고 0원
수신	CD/ATM 이용수수료	당조합, 조합환, 타행환, CD은행 이용시 차등 수수료 징구	최저 0원 최고 1,200원
수신	텔레뱅킹수수료	조합환,타행환 텔레뱅킹 이용시 차등 수수료 징구	최저 0원 최고 500원
수신	인터넷뱅킹수수료	조합환,타행환 인터넷뱅킹 이용시 차등 수수료 징구	최저 0원 최고 500원
수신	타행송금수수료	타행송금시 금액에 따라 차등수수료 징구	최저 2,000원 최고 3,500원
공통	기타사업수수료	금융거래확인서, 부채증명서, 잔액증명서, 통장 재발행 등	최저 2,000원 최고 3,500원

41. 결산 주요경영지표

○ 조합 주요 현황

(단위 : 백만원, %)

구분			2018년도(a)		2019년 6월말(b)		증감	
			금액	구성비	금액	구성비	금액	증감율
자산	신용사업	현금 및 예치금	42,665	32.1	49,575	34.4	6,910	16.2
		유 가 증 권	2,093	1.6	2,092	1.5	- 1	0.0
		대 출 금	78,183	58.8	80,561	56.0	2,378	3.0
		(일반대출금)	74,746	56.3	77,010	53.5	2,264	3.0
		(예탁금대출금)	3,947	3.0	4,193	2.9	246	6.2
		(범위내대출금)	439	0.3	387	0.3	- 52	-11.8
		(기타대출금)	1,045	0.8	1,145	0.8	100	9.6
		(대손충당금)	1,994	1.5	2,174	1.5	180	9.0
		비 유 동 자 산	1,542	1.2	1,535	1.1	- 7	-0.5
		기 타 자 산	614	0.5	847	0.6	233	37.9
		소 계	125,097	94	134,610	94	9,513	7.6
		자 금 수 수	-	0.0	53	0.0	53	100.0
	일반	자 산 계	7,757	5.8	9,294	6.5	1,537	19.8
총 계		132,854	100	143,957	100	11,103	8.4	
부채 및 자기자본	신용사업	예 수 금	109,068	82.1	118,797	82.5	9,729	8.9
		차 입 금	532	0.4	529	0.4	- 3	-0.6
		(중 앙 회)	532	0.4	529	0.4	- 3	-0.6
		(국가·지자체)	-	0.0	-	0.0	-	0.0
		기 타 부 채	1,584	1.2	1,799	1.2	215	13.6
		소 계	111,184	83.7	121,125	84.1	9,941	8.9
		자 금 수 수	62	0.0	-	0.0	- 62	-100.0
	일반	부 채 계	1,508	1.1	2,167	1.5	659	43.7
		자 기 자 본	20,100	15.1	20,665	14.4	565	2.8
		총 계	21,608	16.3	22,832	15.9	1,224	5.7
부 채 및 자 본 총 계		132,854	100	143,957	100	11,103	8.4	

※ 증감비율 : 금액(b)/금액(a)×100-100

○ 조합 주요 현황

(단위 : 백만원, %)

구			분	2018년도	2019년 6월말	전년대비	비고
자본적정성	순자본비율			16.31	15.54	- 0.77	높을수록 양호
	총자본비율			24.07	22.73	- 1.34	높을수록 양호
	단순자기자본비율			15.13	14.36	- 0.77	높을수록 양호
유동성	유동성비율			100.08	165.70	65.62	높을수록 양호
	고정자산비율			33.32	32.30	- 1.02	낮을수록 양호
수익성	총자산순이익율			0.38	0.70	0.32	높을수록 양호
	수지비율			98.16	94.73	- 3.43	낮을수록 양호
	총자산경비율			1.72	1.68	- 0.04	낮을수록 양호
자산건전성	손실위험도가중여신비율			3.74	4.02	0.28	낮을수록 양호
	순고정이하여신비율			3.71	3.78	0.07	낮을수록 양호
	연체대출비율			4.05	2.70	- 1.35	낮을수록 양호
생 산 성	직원 1인당	사 업 이 익		84	59	- 25.00	
		예 . 적 금		4,544	4,752	208	
		대 출 금		3,341	3,309	- 32	

42. 이용자 편람 (주요 용어해설)

용 어	내 용	항 목
단기매매증권	- 단기간 내의 매매차익을 목적으로 취득한 유가증권으로 매수와 매도가 적극적으로 이루어지는 것을 말합니다.	13
만기보유증권	- 만기가 확정된 증권으로 상환금액이 확정되거나 확정이 가능하며 만기 까지 보유할 적극적인 의도와 능력이 있는것을 말합니다.	13
매도가능증권	- 단기매매증권, 만기보유증권으로 분류되지 않는 유가증권을 말합니다.	13
부실대출	- 조합의 총대출금 중 회수의문과 추정손실을 합한 것으로 대출 자산의 건전성을 측정할 수 있는 지표입니다. ○ 회수의문: 손실발생이 예상되나 현재 그 손실액을 확정할 수 없는 회수 예상가액 초과 대출액 ○ 추정손실: 회수불능이 확실하여 손실처리가 불가피한 회수 예상가액 초과 대출액	23
유동자산비율	- 조합의 지급능력을 표시하는 지표로 그 비율이 높을수록 조합원의 인출 요구에 대한 지급 능력이 높은 것을 의미합니다.	27
유동자산	- 현금, 회국통화, 상환준비금, 예치금과 만기 3개월 이내의 유가증권 및 대출금이 해당됩니다.	27
유동부채	- 예.적금 및 차입금 중 만기 3개월 이내의 것과 제세예수금이 해당됩니다.	27
예.대비율	- 대출자금 운용규모의 적정성을 나타내는 지표로서 조달한 예.적금에 대한 대출금 운용비율입니다.	27
자본잉여금	- 영업활동이 아닌 자본거래를 통하여 발생한 잉여금으로 제기금과 재평가 적립금이 해당됩니다.	10
자본조정	- 투자유가증권의 평가이익 혹은 손실을 말합니다.	10
사업수익	- 조합의 주된 영업활동에서 얻어지는 수익으로서, 이자수익, 수수료수익, 기타사업수익, 매출액으로 이루어집니다.	10
기타사업수익	- 상품유가증권의 처분 및 평가이익, 유가증권 배당수익, 기타 잡수익 등이 해당됩니다.	10
사업관리비	- 상품의 판매활동 또는 조합의 관리와 유지에서 발생하는 인건비, 임차료, 감가상각비, 광고선전비 등을 포함합니다.	10